

Rapport d'activités 2020

Conseil de
gouvernance

Université du Luxembourg



UNIVERSITÉ DU
LUXEMBOURG

Sommaire

Le mot du Président	04
Gouvernance et organisation	05
Conseil de gouvernance	05
Conseil universitaire	18
Rectorat	20
Facultés	20
Centres interdisciplinaires	21
Les activités de l'Université	22
Financements compétitifs	22
Reconnaissance nationale et internationale	25

Annexes	27
Annexe 1 - participations aux séances du Conseil de gouvernance et aux comités	27
Annexe 2 - composition du Conseil universitaire	29
Annexe 3 - composition des commissions	31
Annexe 4 - Liste des abréviations	33
Facts and figures	34
Organisation - Organigrammes	34
Bilan au 31 décembre 2020 - Actif	36
Bilan au 31 décembre 2020 - Passif	37
Comptes de profits et pertes pour l'exercice clos au 31 décembre 2020	38
Budget de l'Université en 2020	39
Fonds financés par les tiers en 2020	39
Activités de recherche	40
Statistiques relatives au personnel	43
Statistiques relatives aux étudiants	50
Liste des formations	53

Le mot du Président

Comme partout dans le monde, pour l'Université du Luxembourg, l'année 2020 a été placée sous le signe de la pandémie Covid-19. Nous avons suivi avec beaucoup d'attention et de soin les développements de la situation et ses impacts sur la communauté universitaire. C'est avec satisfaction que le Conseil de gouvernance a constaté que l'Université avait réussi son passage au travail et à l'enseignement à distance, et avait pu mettre en place des mesures efficaces pour gérer la situation sanitaire et ses impacts, tout particulièrement sur les enseignements et les étudiants ainsi que les activités de recherche.

A partir du printemps 2020, le Conseil de gouvernance a adapté son mode de travail, et les réunions plénières et des comités spécialisés ont eu lieu soit entièrement en visio-conférence, soit en mode hybride présentiel/visio-conférence. Dans ce contexte très particulier, nous avons constaté non seulement l'importance mais aussi la solidité des liens de confiance tissés entre les membres du Conseil lors de nos rencontres précédentes ; ils constituent la base qui nous a permis de poursuivre sereinement nos travaux. J'ai personnellement plus que jamais apprécié à quel point la diversité des compétences et des domaines d'expertise rassemblés au sein du Conseil enrichit les débats, dans le seul souci du bien de l'Université.

Mais l'année 2020 est loin de se résumer à la gestion de la crise sanitaire.

Nous nous étions, en fin d'année 2019, donné l'objectif de doter l'Université du Luxembourg d'un cadre stratégique à l'horizon 2039, année du bicentenaire de l'indépendance du Luxembourg. Un processus de cadrage stratégique a par conséquent été mené et conclu en 2020. Le rôle du Conseil de gouvernance dans un tel processus a été clarifié grâce à une formation menée par un expert en gouvernance et à laquelle a également participé le rectorat. L'Université a pu définir des valeurs partagées par tous ses membres, une vision commune et des objectifs stratégiques à long terme clairs. Tout en tenant compte du cadre stratégique national, l'Université pourra ainsi préparer efficacement les prochains plans quadriennaux, le premier étant le plan quadriennal 2022-2025.

D'autres dossiers importants ont également été traités, et nous avons, entre autres, signé deux avenants à notre contrat d'établissement 2018-2021 avec le Gouvernement, renforcé les synergies avec les acteurs de la recherche publique luxembourgeoise au travers d'accords-cadres de coopération avec le LIH et le LIST, lancé le recrutement du prochain directeur du LCSB, approuvé la politique de multilinguisme ainsi que le code de conduite de l'Université. Nous avons également recruté six professeurs ordinaires, treize professeurs adjoints et neuf professeurs assistants.

2020 a été une année dont nous nous souviendrons tous, une année au cours de laquelle nous avons été amenés à affronter collectivement une situation tout à fait nouvelle, à réagir et à adapter notre mode de vie et de travail. Les activités de l'Université ont certes été affectées par la crise sanitaire, mais nous avons pu continuer à assurer nos missions.

C'est grâce à l'engagement de l'ensemble du personnel que nous y sommes parvenus ; grâce aussi à la faculté d'adaptation et à la résilience de nos étudiants. Je suis particulièrement fier de voir que l'ensemble de la communauté universitaire s'est mobilisée et a relevé ce défi inédit avec flexibilité et détermination.

Mes chaleureux remerciements vont à tout le personnel de l'Université, aux chercheurs, aux étudiants, au rectorat, à tous les organes de gouvernance, et tout particulièrement aux membres du Conseil de gouvernance que j'ai l'honneur de présider.

Yves ELSÉN

Président du Conseil de gouvernance de l'Université du Luxembourg

Gouvernance et organisation

Conseil de gouvernance

Composition

La composition du Conseil de gouvernance reflète la diversité des missions de l'Université : en effet, ses membres disposent de compétences et d'expériences complémentaires et équilibrées, essentielles pour l'Université : recherche, enseignement et innovation ; expérience de la gestion des universités ; expérience de gestion (gestion générale, ressources humaines, finance, ...) ; liens avec la société civile ; expérience de la gouvernance d'institutions complexes à rayonnement national et international.

13 membres avec droit de vote

Yves ELSEN

Administrateur-délégué HITEC, président

Kristín INGÓLFSÐÓTTIR

Rectrice émérite de l'Université d'Islande, vice-présidente

Alex DOMIN

Président de la délégation des étudiants (jusqu'au 31 octobre 2020)

Yvonne FLOUR

Ancienne vice-présidente du conseil de l'Université Panthéon-Sorbonne, Paris

Michel GOEDERT

Chef de groupe au Medical Research Council Laboratory of Molecular Biology à Cambridge et Professeur à titre honoraire de l'Université de Cambridge

Gérard HOFFMANN

CEO et administrateur-délégué de Proximus Luxembourg

Paul LESCH

Directeur du Centre National de l'Audiovisuel

Claudine MOULIN

Professeure à l'Université de Trèves

Virginie MUCCIANTE

Présidente de la délégation du personnel (pour la durée de son mandat électif)

Anke MUESSIG

Professeure à l'Université du Luxembourg

Nicola SCHREINER

Président de la délégation des étudiants (à partir du 1^{er} novembre 2020)

Georges STEFFGEN

Professeur à l'Université du Luxembourg

Jeannot TRAMPERT

Professeur à l'Université d'Utrecht

Sandra VISSCHER

Directrice du comité luxembourgeois pour l'UNICEF

Participants avec voix consultative**Stéphane PALLAGE**

Recteur

Léon DIEDERICH

Commissaire du Gouvernement

Secrétariat général du Conseil de gouvernance**Massimo MALVETTI**

Secrétaire général

Anne CHRISTOPHE

Secrétaire générale adjointe

Le conseil juridique du Conseil de gouvernance est assuré par Madame Alia Lasram, rattachée au Secrétariat général.

L'audit interne de l'Université est également rattaché au Secrétariat général et rapporte au Conseil de gouvernance (cf. p. 17).

Un Ombudsman, rapportant directement au Conseil de gouvernance conformément aux bonnes pratiques de la profession, entrera en fonction le 1^{er} janvier 2021.

Conformément à la Charte du Conseil de gouvernance, trois comités spécialisés du Conseil de gouvernance préparent les délibérations du Conseil en plénière. Ces comités ont été reconduits en date du 6 décembre 2019 dans la composition suivante, au titre de l'année 2020 :

Comité des Affaires Académiques et Scientifiques

Michel GOEDERT - Président

Alex DOMIN - Membre (jusqu'au 31 octobre 2020)

NICOLA SCHREINER - Membre (à partir du 1^{er} novembre 2020)

Kristín INGÓLFSDÓTTIR - Membre

Claudine MOULIN - Membre

Georges STEFFGEN - Membre

Jeannot TRAMPERT - Membre

Comité du Budget, des Finances et des Participations

Gérard HOFFMANN - Président

Paul LESCH - Membre

Anke MUESSIG - Membre

Sandra VISSCHER - Membre

Comité des Ressources Humaines et des Rémunérations

Yves ELSEN - Président

Yvonne FLOUR - Membre

Virginie Mucciante - Membre

Lors de la séance du 6 décembre 2019, un comité ad-hoc en médecine a par ailleurs été instauré :

Comité ad-hoc « Médecine »

Kristín INGÓLFSÐÓTTIR - Présidente

Michel GOEDERT - Membre

En vue des délibérations de la séance du 16 juillet 2020, un comité ad-hoc activités accessoires a été créé.

Comité ad-hoc « Activités Accessoires »

Yves ELSEN - Président

Kristín INGÓLFSÐÓTTIR - Membre

Travaux du Conseil de gouvernance

Sous la présidence de Monsieur Yves ELSEN, le Conseil de gouvernance a siégé neuf fois au cours de l'année 2020, dont six séances régulières et trois séances extraordinaires ; le Conseil de gouvernance a également tenu une retraite stratégique, avec le rectorat, les doyens des facultés et les directeurs des centres interdisciplinaires de l'Université.

Le taux de participation au Conseil de gouvernance a été de 91% (pour le détail, cf. annexe 1).

Dans le cadre de la pandémie, l'Université a suivi de près les consignes du Gouvernement et a agi en conformité avec le Règlement Grand-Ducal du 18 mars 2020 portant introduction de mesures concernant la tenue de réunions dans les sociétés et dans les autres personnes morales.

Dans ce contexte particulier, le Conseil de gouvernance a organisé ses travaux soit en mode hybride, soit en vidéo-conférence à partir du 18 mars 2020.

Les réunions de l'année 2020 se sont tenues comme suit :

PARTICIPATION À LA RÉUNION EN :	NOMBRE DE RÉUNIONS
Présentiel	1
Hybride	4
Vidéo-conférence	4

La retraite du Conseil s'est tenue les 15 et 16 octobre 2020 en vidéo-conférence.

Le Comité des Affaires Académiques et Scientifiques s'est réuni dix fois au cours de l'année 2020. Le taux de participation des membres était de 89%.

Le Comité du Budget, des Finances et des Participations s'est réuni sept fois au cours de l'année 2020. Le taux de participation des membres était de 87,5 %.

Le Comité des Ressources Humaines et des Participations s'est réuni sept fois au cours de l'année 2020. Le taux de participation des membres était de 83,5%.

Le Comité de Médecine s'est réuni trois fois au cours de l'année 2020. Le taux de participation des membres était de 90%.

Le Comité « Activités Accessoire » s'est réuni une fois au cours de l'année 2020. Le taux de participation des membres était de 100%.

Les participations aux différentes réunions sont présentées en annexe 1.

Formation du Conseil de gouvernance

En préparation à la retraite stratégique des 15 et 16 octobre 2020, une formation a été organisée en collaboration avec l'Institut Luxembourgeois des Administrateurs (ILA). Cette formation sur mesure a traité du rôle des gouverneurs dans le processus de cadrage stratégique. Le rectorat a également été invité à participer à cette formation.

Principales décisions du Conseil de gouvernance

Les principales décisions et travaux au courant de l'année de 2020 ont porté sur les thèmes suivants, l'avis du Conseil universitaire ayant été recueilli conformément aux dispositions de la loi modifiée du 27 juin 2018 :

Pandémie Covid-19 et impacts sur la communauté universitaire

La situation de la crise sanitaire ainsi que ses impacts sur la communauté universitaire a été portée à l'ordre du jour de chaque séance du Conseil de gouvernance. Ont tout particulièrement fait l'objet d'un monitoring régulier la situation des étudiants et des enseignements, les activités de recherche, ainsi que les impacts financiers de la crise sanitaire sur l'année 2020, mais aussi sur la planification budgétaire 2021-2024.

Dès la mi-mars 2020, l'Université est passée au travail et à l'enseignement à distance. Les examens du semestre d'été 2019/2020 ont également été dans une large majorité organisés à distance.

Les six premières semaines du nouveau semestre d'hiver 2020/2021 ont été proposées en format hybride, offrant un mix de cours présentiels pour de petits groupes d'étudiants et d'enseignement à distance pour de plus grands groupes. Face à une hausse du nombre des infections, l'Université a repris l'enseignement à distance pour tous les programmes d'études à la fin du mois d'octobre 2020, tout en préservant le travail en laboratoire et les travaux pratiques en petits groupes.

L'Université a intensifié divers services de soutien financier et psychologique aux étudiants. En outre, une plateforme de santé mentale et de thérapie en ligne pour étudiants et membres du personnel ainsi que des activités contre l'isolement social ont été mises en place.

Avenants au contrat d'établissement 2018-2021

Le contrat d'établissement signé avec le Gouvernement le 15 janvier 2018 prévoyait à son article 2 la possibilité d'une révision à mi-terme. L'avenant a été approuvé et signé le 14 février 2020. Les négociations ont abouti à une augmentation de la dotation de l'État de 9,65 millions d'euros (+ 1,26%) pour les années 2020 et 2021. En contrepartie, en 2020 et 2021, l'Université s'est engagée à mettre en place des activités et mesures afin de favoriser :

- la mise en œuvre effective des premiers éléments de la stratégie digitale ;
- le rapprochement de l'Université et des centres de recherche publics, au sein du « Team Luxembourg » (regroupant l'Université, les trois centres de recherche publics et le Fonds National de la Recherche) ;
- l'augmentation de l'offre de matériel et de formation de la bibliothèque au service de la culture et des connaissances numériques des étudiants, et l'optimisation de l'utilisation du Luxembourg Learning Centre avec la prolongation des heures d'ouverture le samedi, le dimanche et certaines soirées dans l'année pendant les périodes d'examen ;
- le développement d'une filière en enseignement musical dans le cadre du Bachelor en Sciences de l'Éducation ;
- l'utilisation des données de recherche en développant des procédures rendant les données trouvables, accessibles, interopérables à travers différents domaines de recherche et réutilisables ;
- la promotion de l'égalité des chances et l'inclusion des étudiants sur le Campus Belval et dans les études universitaires ;
- le renforcement des cours de langues et d'autres mesures de promotion de l'apprentissage des langues ;
- la mise en œuvre du plan national intégré en matière d'énergie et de climat (PNEC).

Un deuxième avenant a été signé le 14 avril 2020, concernant les activités de l'Université dans le cadre de la crise sanitaire liées à la pandémie de Covid-19. Il n'a pas d'impact financier. L'Université du Luxembourg a en effet réorienté une partie de son activité de recherche en réponse à la crise Covid-19.

Ces nouvelles activités s'articulent pour l'essentiel autour de trois volets :

- Co-coordination avec le LIH de la « Task Force Research Luxembourg Covid-19 » et contribution à celle-ci :
 - Création de la « Task Force Research Luxembourg Covid-19 » par l'Université, ensemble avec le LIH, le LIST et le LISER, comprenant plusieurs acteurs de la recherche publique au Luxembourg et coordonnée par le Ministère de l'Enseignement supérieur et de la Recherche (« MESR ») ;
 - Nomination d'un chargé de mission Covid-19 représentant l'Université dans la Task Force ;
 - Mission de la Task Force : lutter contre le Covid-19 à travers 14 Work Packages (WP), établir des rapports, conseiller le Gouvernement ;
 - Contribution des chercheurs de l'Université à de nombreux WP ;
 - Investissement considérable de nombreux chercheurs de l'Université dans la coordination et le work package 6 sur le « Statistical pandemic projections ». Les chercheurs de l'Université ont contribué à 8 work-packages de la task-force.
- Activités de recherche liées à la crise Covid-19 :
 - Appel à projets du FNR « COVID19 Fast Track » : 26 projets de l'Université retenus pour financement ;
 - Plus de 20 activités ou projets de recherche liés à la pandémie financés en interne.
- Activités d'outreach :
 - Contribution significative à l'information de la population et aux débats publics par des articles et des interventions des experts scientifiques de l'Université dans les médias.

Team Luxembourg – conventions de collaboration avec les centres de recherche publics

- Le 9 avril 2020 a été approuvé un accord-cadre avec le Luxembourg Institute of Health (LIH). Cet accord est destiné à faciliter la collaboration par
 - du personnel académique affecté aux deux institutions, en particulier à travers des postes de professeurs à titre honoraire, affiliés ou conjoints ;
 - la coordination ou l'alignement d'activités dans des consortiums multilatéraux dans lesquels les deux parties sont impliquées ;
 - la création de groupes de recherche inter-institutionnels dans divers domaines d'intérêt communs ;
 - la mise en œuvre de programmes de recherche translationnels dans le domaine de la médecine transversale (TTM) ;
 - l'enseignement et la formation doctorale ;
 - le partage d'infrastructure.

En application de l'accord-cadre avec le LIH, un contrat d'application a été approuvé, instituant la plateforme DMSP (Disease Modelling and Screening Platform) entre l'Université et le LIH. Cette plateforme d'essai automatisée à haut débit est destinée à modéliser des maladies et à développer des médicaments personnalisés. Cette plateforme pourra être exploitée aussi en proposant l'usage à des tiers, contre rétribution.

- Le 9 avril 2020 a été approuvé un accord-cadre avec le Luxembourg Institute of Science and Technology (LIST). Cet accord est destiné à faciliter la collaboration par :
 - du personnel académique affecté aux deux institutions, en particulier à travers des postes de professeur à titre honoraire, affilié ou conjoint ;
 - la participation à des projets de recherche communs ;
 - la création de groupes de recherche inter-institutionnels dans divers domaines d'intérêt communs ;
 - la mise en œuvre de programmes de recherche communs ;
 - l'enseignement et la formation doctorale ;
 - le partage d'infrastructure.

En application de l'accord-cadre avec le LIST, un contrat instituant un groupe de recherche inter-institutionnel en physique et sciences des matériaux, réunissant le Département Physique et Sciences des Matériaux de la FSTM et le Département Materials Research and Technology (MRT) du LIST a été approuvé.

Promotion interne

Suite au premier exercice de promotion compétitive, telle que décrite à l'article 27 de la loi modifiée du 27 juin 2018, ont eu lieu les nominations suivantes :

4 professeurs ordinaires

Phillip DALE - Professeur ordinaire de physique

Benoît MAJERUS - Professeur ordinaire d'histoire

Nicolas NAVET - Professeur ordinaire d'informatique

Danièle WALDMANN - Professeure ordinaire d'ingénierie

2 professeurs adjoints

Stefanie KREIS - Professeure adjointe de sciences de la vie

Gabriele LENZINI - Professeur adjoint d'informatique

3 professeurs assistants

Anna-Lena HÖGENAUER - Professeure assistante de sciences politiques

Carole LINSTER - Professeure assistante en sciences de la vie

André SCHULZ - Professeur assistant de psychologie

Répartition par genres des nominations suite à la promotion compétitive

Professeurs ordinaires : **1 femme / 4 nominations**

Professeurs adjoints : **1 femme / 2 nominations**

Professeurs assistants : **2 femmes / 3 nominations**

Programmes de formation

En réponse aux besoins des étudiants et de l'économie, l'Université du Luxembourg a lancé quatre nouveaux programmes de Bachelor à partir de l'année académique 2020-2021 :

- **Bachelor en mathématiques** : il permet d'acquérir les connaissances dans les domaines fondamentaux des mathématiques (algèbre, analyse, géométrie, probabilités) ainsi que des concepts de disciplines étroitement liées aux mathématiques, telles que la physique, l'informatique ou la didactique des mathématiques.
- **Bachelor en physique** : il enseigne les principaux domaines de la physique. Il familiarise les étudiants avec les outils mathématiques indispensables et permet de se spécialiser grâce à de nombreux cours optionnels.

- **Bachelor en ingénierie** : il permet d'acquérir de solides bases dans les domaines de l'électrotechnique, de l'énergie et de l'environnement, du génie civil, du génie mécanique et du génie numérique. Il forme les compétences nécessaires pour intégrer le marché du travail ou pour poursuivre des études de Master à l'Université du Luxembourg ou ailleurs. La création de ce Bachelor s'inscrit dans la stratégie du département d'ingénierie arrêtée le 14 février 2020.
- **Bachelor en médecine** : la création du Bachelor en médecine s'inscrit dans la convention pluriannuelle 2018-2021 entre l'Université et le Gouvernement au sujet des activités d'enseignement et de recherche en médecine. Il est développé à partir de la première année d'études médicales existante à l'Université du Luxembourg et se concentre sur le développement précoce de compétences cliniques à travers une formation par simulation et du tutorat par des médecins aux capacités pédagogiques démontrées.

Ces quatre Bachelors répondent à une demande croissante au Luxembourg de main d'œuvre qualifiée en sciences des données, en raisonnement analytique, en sciences informatiques, en ingénierie et en médecine.

Trois nouveaux programmes de Master et un certificat ont également été lancés :

- **Master en technopreneurship** : Il est développé avec l'Institut luxembourgeois de la normalisation, de l'accréditation, de la sécurité et qualité des produits et services (ILNAS) et le Luxembourg Lifelong Learning Center (LLLC) de la Chambre des Salariés (CSL). Ce Master est organisé en formation continue et à temps partiel. Il enseigne des connaissances relatives aux enjeux actuels et aux nouveaux développements dans le domaine des technologies intelligentes, telles que le cloud computing, l'Internet des Objets, le big data, l'intelligence artificielle, la blockchain et les « distributed ledger technologies ».
- **Master en développement et validation du logiciel** : il est proposé en partenariat avec l'Université de Franche-Comté. Dispensé à distance et entièrement en ligne, il offre une formation innovante de haut niveau dans le domaine du test et de la validation des logiciels. Il vise à former des cadres de l'informatique capables d'appréhender le développement de logiciels avec divers paradigmes de programmation, et de maîtriser les compétences liées à leur validation.
- **Master en études parlementaires** : il se concentre sur le fonctionnement des processus décisionnels contemporains aux niveaux régional, national, européen et international. Le cours combine des approches théoriques et pratiques et est axé sur l'employabilité des futurs diplômés dans le secteur public ou privé.
- **Formation managériale pour le secteur hospitalier et de la santé** : elle est développée en partenariat avec l'University of Luxembourg Competence Centre (ULCC) et la Fédération des Hôpitaux Luxembourgeois (FHL). Elle propose un trajet de formation managériale adapté aux enjeux, besoins et spécificités du secteur de la santé au Luxembourg. Sa singularité réside dans l'expertise des intervenants, tous professionnels de la santé, ainsi que la rédaction et la soutenance d'un projet professionnel.

Politiques

Le 28 mai 2020, le Conseil de gouvernance a approuvé la politique de multilinguisme de l'Université. Il a également approuvé le Code de conduite de l'Université.

Comptes annuels 2019

Le 27 mars 2020, le Conseil de gouvernance a arrêté les comptes annuels de l'Université au 31 décembre 2019, décidé d'affecter les résultats de l'exercice 2019 (4.998.422,31 euros) à la réserve, et prié le Gouvernement en Conseil de lui donner décharge pour l'exercice clôturé au 31 décembre 2019. Le Gouvernement a donné décharge au Conseil de gouvernance en date du 24 avril 2020.

Budget 2020

Le 14 février 2020, le Conseil de gouvernance a approuvé le budget 2020, sous condition de la constitution d'une réserve d'un montant minimum correspondant à 1,5 mois de masse salariale totale. Les recettes se montent à 299.837 millions d'euros, les dépenses se montent à 284.977 millions d'euros auxquels s'additionnent 14.859 millions d'euros de « *legally binding* ».

Le Conseil de gouvernance a demandé au rectorat de mener une analyse qui lui permettra de valider les axes de développement général de l'administration et l'enveloppe afférente, en tenant compte de la digitalisation de l'administration.

Fundraising

La somme globale des donations approuvées par le Conseil de gouvernance pour l'année 2020 s'élève à 3.713.312,87 euros et à 379.108,00 USD pour les dons exprimés en US dollars.

Ombudsman

Le 11 décembre 2020, le Conseil de gouvernance a nommé Monsieur Brent EPPERSON, en tant qu'Ombudsman de l'Université. Conformément aux bonnes pratiques de la profession et dans un souci de garantir son indépendance, l'ombudsman rapporte au Conseil de gouvernance.

Retraite stratégique

Les 15 et 16 octobre 2020, le Conseil de gouvernance a tenu une retraite stratégie avec le recteur, les vice-recteurs, les doyens des facultés et les directeurs des centres interdisciplinaires, le Secrétariat général du Conseil de gouvernance et la directrice administrative et financière. Cette retraite a été consacrée au cadre stratégique 2020-2039 de l'Université.

LCSB

Le 17 septembre 2020, le Conseil de gouvernance a arrêté le profil du directeur du Luxembourg Centre for Systems Biomedicine (LCSB) et a nommé la commission en charge du recrutement, sous la présidence du recteur.

Nominations de professeurs

6 professeurs ordinaires

Vincent ANESI - Professeur ordinaire en économie appliquée

Dirk BRENNER - Professeur ordinaire conjoint en immunologie et génétique

Adolfo DEL CAMPO - Professeur ordinaire en physique théorique de la matière condensée

Michael HALLING - Professeur ordinaire en finance et institutions

Jochen KLUCKEN - Professeur ordinaire en santé numérique

Paul WILMES - Professeur ordinaire en écologie des systèmes

13 professeurs adjoints

Domenico BIANCULLI - Professeur adjoint en "Software Engineering with special emphasis on compliance analysis and verification"

Tegawendé BISSYANDÉ - Professeur adjoint en informatique – en prëtularisation conditionnelle

Thomas CAUVIN - Professeur adjoint en histoire publique – en prëtularisation conditionnelle

Lindsay FLYNN - Professeure adjointe en sciences politiques – en prëtularisation conditionnelle

Aytek MALKHOZOV - Professeur adjoint en banque et finance d'entreprise – en prëtularisation conditionnelle

Fabrizio PASTORE - Professeur adjoint en "Software Engineering with special emphasis on modelling and verification of cyber-physical systems"

Christoph PURSCHKE - Professeur adjoint en linguistique informatique

Thomas RALEIGH - Professeur adjoint de philosophie de l'esprit et d'intelligence artificielle

Alexander SKUPIN - Professeur adjoint en intégration et modélisation de données biomédicales – en prëtularisation conditionnelle

Tegawendé BISSYANDÉ - Professeur adjoint en informatique – en prëtularisation conditionnelle

Stanislaw TOSZA - Professeur adjoint en droit (spécialisation : «compliance and law enforcement») – en prëtularisation conditionnelle

Markus VÖLP - Professeur adjoint en informatique (informatique résiliente des systèmes cyber-physiques et embarqués) – en prëtularisation conditionnelle

Evan WILLIAMS - Professeur adjoint en génétique des systèmes – en prëtularisation conditionnelle

Carmen ZURBRIGGEN - Professeure adjointe en pédagogie inclusive et difficultés d'apprentissage

9 professeurs assistants

Djamila AOUADA - Professeure assistante en vision par ordinateur - en pr titularisation conditionnelle

Etienne FODOR - Professeur assistant en Physique - en pr titularisation conditionnelle

Rapha l FRANCK - Professeur assistant en v hicules connect s et automatis s

Benjamin HOLCBLAT - Professeur assistant en analyse de donn es et finance - en pr titularisation conditionnelle

 ađıl KO YIđIT - Professeur assistant in supply chain management and logistics

Luis LEIVA - Professeur assistant en informatique avec sp cialisation en syst mes visuels ou langagiers pour interactions et interfaces homme-ordinateur (HCII) - en pr titularisation conditionnelle

Michail PAPADAKIS - Professeur assistant en g nie logiciel (sp cialisation : v rification de logiciels)

Lena STEVEKER - Professeure assistante en lettres anglaises

Sergio VICENTE - Professeur assistant en innovation et finance - en pr titularisation conditionnelle

5 professeurs  m rites

Marion COLAS-BLAISE

Manfred GREGER

Ludwig NEYSES

Michel PAULY

Martin SCHLICHENMAIER

4 professeurs affili s

Frank HERTEL - Centre Hospitalier de Luxembourg

Michel MITTELBRONN - Laboratoire National de Sant 

Laurent PFISTER - LIST

Henderik PROPER - LIST

1 professeur invit 

Gerard VAN DER GEER - Universit  d'Amsterdam

4 professeurs à titre honoraire

Guy BERCHEM - Centre Hospitalier de Luxembourg

Patrick KINSCH - Barreau de Luxembourg

Jean-Louis SCHILTZ - Barreau de Luxembourg

Hilmar SCHNEIDER - IZA-Institute of Labor Economics, Bonn

Répartition par genres des nominations

Professeurs ordinaires : 0 femme / 6 nominations

Professeurs adjoints : 2 femmes / 13 nominations

Professeurs assistants : 2 femmes / 9 nominations

Professeurs émérites : 1 femme / 5 nominations

Professeur invité : 0 femme / 1 nomination

Professeur à titre honoraire : 0 femme / 4 nominations

Audit Interne

L'audit interne est directement rattaché au Conseil de gouvernance.
Il est composé de :

Danièle APPELFELLER

Madeleine PERAN

Abdurahim LASHAB

L'audit interne base ses travaux sur le plan d'audit approuvé par le Conseil de gouvernance le 6 décembre 2019. L'audit interne a assuré la continuité de ses missions malgré le contexte sanitaire et une équipe réduite pendant l'année.

En 2020, les missions de l'audit interne ont consisté en des audits opérationnels et des audits de suivi. Les principaux sujets traités ont été la gestion des enseignants vacataires, les opérations d'inventaire ainsi que la gestion de la pandémie à l'Université. Dans ce contexte, un retour d'expérience (Retex) a été effectué afin d'en tirer au plus vite les enseignements pour la gestion de crise.

En parallèle, l'audit interne a procédé au suivi d'audit externe afin d'identifier les risques financiers auxquels l'Université est exposée, suivre les points d'amélioration et déterminer l'impact potentiel sur ses propres travaux.

L'audit interne porte une attention particulière au développement continu des compétences des auditeurs. Le bureau compte deux auditeurs internes certifiés CIA® (Certified Internal Auditor). En outre, il participe activement à des réseaux professionnels francophones et germanophones, ciblés sur l'audit dans l'enseignement supérieur et la recherche.

Conseil universitaire

Composition

Sous la présidence de Monsieur Paul HEUSCHLING, le Conseil universitaire s'est réuni neuf fois pendant l'année 2020, dont trois réunions extraordinaires. Le taux de présence était de 74%⁽¹⁾. La composition du Conseil universitaire est présentée en annexe 2.

Travaux du Conseil universitaire

Les principaux avis du Conseil universitaire relatifs à des points de l'ordre du jour du Conseil de gouvernance ont porté sur les dossiers suivants :

- Créations de formations :
 - Master en Développement et Validation du Logiciel, Filière « Sustainable Finance »
 - Master of Science in Finance and Economics
 - Master en Études parlementaires
 - Bachelor en Ingénierie
 - Bachelor en mathématiques (passage au Conseil universitaire en 2019)
 - Bachelor en physique (passage au Conseil universitaire en 2019)
 - Bachelor en Médecine (BMED)
- Modifications de formations :
 - Master in European Private Law LL.M devient Master in European Business Law LL.M,
 - Master en management de la sécurité des systèmes d'information (MSSI) devient Master in Information System Security Management (MISSM)
- Acceptation du projet UNIVERSEH – European Space University for Earth and Humanity pour soumission dans le cadre du programme Erasmus+ « Universités européennes »
- Politique du multilinguisme
- Institute for Advanced Studies (IAS) et son rattachement en tant que service à l'administration centrale sous l'autorité du vice-recteur ayant la recherche dans ses compétences
- KPI – indicateurs de performance 2019
- Amendement au Règlement des Etudes pour la mise en œuvre de dispositions temporaires exceptionnelles pour le semestre d'été 2019/20 dues à la crise COVID-19
- Annexes au Règlement des Etudes (descriptifs des programmes de bachelor et de master)
- Liste des formations 2021/2022
- Amendement au Règlement d'ordre intérieur
- Collaborations de partenariats avec plusieurs universités dont l'Università di Siena (Italie), l'établissement Polytechnique Montréal (Canada), l'University of Aizu (Japon), l'Università del Piemonte Orientale (Italie), l'Université Bretagne Sud (France), la German University in Cairo (Egypte), l'Université Paris 1 Panthéon-Sorbonne, l'European Management University, la George Mason University (Etats-Unis d'Amérique), la Southeast University Nanjing (Chine), la Zhejiang University (Chine), Lingnan University (Hong Kong), Fudan University (Chine), National University of Laos (Laos)

(1) Source : secrétariat du conseil universitaire

- Accords cadres avec le LIH et le LIST
- Convention avec le Parlement européen – Direction générale de la traduction pour la mise à disposition à titre gracieux d'intervenants experts (fonctionnaires du Parlement européen et experts externes) dans le champ de la traduction et de la terminologie, pour le « Master in Learning and Communication in Multilingual and Multicultural Contexts » de la FHSE
- Convention avec l'Institut luxembourgeois de la normalisation, de l'accréditation, de la sécurité et qualité des produits et services (ILNAS) dans le cadre du Master in Technopreneurship
- Nouvelles chaires en « Digital Procurement », « Entrepreneurship et Innovation », « Sustainable Finance », « Energy Process Engineering »
- Cadre stratégique de l'Université
- Comptes annuels 2019
- Budget 2021
- Avenants au contrat d'établissement pluriannuel 2018-2021 relatifs aux activités de l'Université dans le cadre de la crise sanitaire liée à la pandémie de Covid-19

L'Annexe 3 présente les nominations effectuées par le Conseil universitaire pour les commissions suivantes :

- Commission des litiges
- Commission des aménagements raisonnables
- Commission d'égalité du genre

Rectorat

Recteur

Stéphane PALLAGE

Vice-recteurs

Jens KREISEL (en charge de la recherche)

Catherine LÉGLU (en charge des affaires académiques)

Direction administrative et financière

Erica MONFARDINI

Directrice administrative et financière

Facultés

Faculté des Sciences, des Technologies et de Médecine (FSTM)

Jean-Marc SCHLENKER

Doyen

Serge HAAN

Vice-doyen

Faculté de Droit, d'Economie et de Finance (FDEF)

Katalin LIGETI

Doyenne

Isabelle RIASSETTO

Vice-doyenne

Faculté des Sciences Humaines, des Sciences de l'Éducation et des Sciences Sociales (FHSE)

Georg MEIN

Doyen

Christine SCHILTZ

Vice-doyenne

Centres interdisciplinaires

Interdisciplinary Centre for Security and Trust (SnT)

Björn OTTERSTEN
Directeur

Yves LE TRAON
Directeur adjoint (à partir du 1^{er} janvier 2020)

Luxembourg Centre of Systems Biomedicine (LCSB)

Rudolf BALLING
Directeur

Reinhard SCHNEIDER
Directeur adjoint

Centre for Contemporary and Digital History (C²DH)

Andreas FICKERS
Directeur

Denis SCUTO
Directeur adjoint

Les activités de l'Université

Financements compétitifs

Financements compétitifs externes - période 01/01/2020 au 31/12/2020

PROGRAMME H2020	NOMBRE DE PROJETS SOUMIS	NOMBRE DE PROJETS ACCEPTÉS	FINANCEMENT UE À L'UL
TOTAL projets EU - H2020 acceptés pour financement en 2020	104	27	8 231 738,4 €
dont projets ERC	6	3	1 795 987,5 €
dont projets MSCA	26	7	1 866 720,0 €

Les succès de l'Université dans le cadre du Projet H2020 (8.231.738 euros en 2020) lui ont permis, conformément aux dispositions de son contrat d'établissement, de bénéficier d'un bonus institutionnel de 4.667 millions d'euros.

PROGRAMME FNR	NOMBRE DE PROJETS SOUMIS	NOMBRE DE PROJETS ACCEPTÉS	FINANCEMENT 2020
ATTRACT	4	2	3 499 724,0 €
AFR INDIVIDUAL	55	10	1 685 100,0 €
BRIDGES	25	11	1 988 250,4 €
CORE	119	32	20 415 000,4 €
COVID-19 Fast Track	59	27	1 127 806,0 €
INTER	81	19	8 409 738,0 €
INTER MOBILITY	7	5	213 825,0 €
INDUSTRIAL FELLOWSHIPS	18	11	1 126 322,0 €
INITIATE	3	2	463 000,0 €
IPBG	1	1	2 909 506,0 €
KITS	0	0	0,0 €
NCER	0	0	0,0 €
OPEN	5	2	1 330 000,0 €
OPEN ACCESS FUND	17	0	30 968,8 €
PATHFINDER	7	5	195 800,0 €
PSP FLAGSHIP	0	0	0,0 €
PSP Classic	4	4	113 033,0 €
RESCOM	10	8	274 150,0 €
PoC	9	5	1 200 000,0 €
Science Festival	0	0	0,0 €
PEARL	2	1	3 368 671,0 €
TOTAL	426	145	48 350 894,6 €

LES BOURSES ERC SUIVANTES ONT ÉTÉ REMPORTEES :

SnT	Björn OTTERSTEN	ERC PoC	Coordinateur
SnT	Tegawendé BISSYANDÉ	ERC Starting Grant	Coordinateur
FSTM	Alexandre TKATCHENKO	ERC PoC	Coordinateur

LE FINANCEMENT PEARL (FNR) SUIVANT A ÉTÉ OBTENU :

LCSB	Jochen KLUCKEN	Coordinateur
-------------	----------------	--------------

LES FINANCEMENTS ATTRACT (FNR) SUIVANTS ONT ÉTÉ OBTENUS :

FHSE	Lindsay FLYNN	Consolidator grant
FSTM	Etienne FODOR	Starting grant

Financements compétitifs internes – Institute of Advanced Studies

L'*Institute of Advanced Studies* créé en 2019 a approuvé 6 projets sur les 15 soumis dans le cadre de l'appel *Audacity*. Les financements approuvés au titre de la sélection 2020 se montent à 2.322.321 euros.

ACRONYME	TITRE DU PROJET	PRINCIPAL INVESTIGATORS
TRANSCEND	Transforming Autonomous Navigation, Swarm robotics and Construction by ENcoding Data into surfaces	Jan LAGERWALL (FSTM) Holger VOOS (SnT)
CAMEOS	CAncer Microbiome: Emergent Organization and Stability across scales	Anupam SANGUPTA (FSTM) Elisabeth LETELLIER (FSTM)
CRYMTIP	Meet the Unknown: The Future of CRIMinal Forensic Genomics PhenoTYPing	Silvia ALLEGREZZA (FDEF) Patrick MAY (LCSB)
IDAE	Integrative Data Analysis in Epilepsy	Alexander SKUPIN (LCSB) Jacques KLEIN (SnT) Massimiliano ESPOSITO (FSTM)
W@W	Wellbeing @ Work	Luca RATTI (FDEF) Claus VÖGELE (FHSE) Anna KORNADT (FHSE)
EMULEG	The Governance of Monetary Policy: The EMU's Legitimacy Conundrum	Joana MENDES (FDEF) Anna-Lena HÖGENAUER (FHSE)

Les projets ci-dessus s'ajoutent aux 4 projets pilotes suivants approuvés en 2019.

ACRONYME	TITRE DU PROJET	PRINCIPAL INVESTIGATORS
LAIWYERS	Law and AI: WaYs to Explore Robust Solutions	Marc COLE (FDEF) Yves LE TRAON (SnT)
MCI-BIOME	Relationship between socioeconomic status and the gut microbiome as a risk of dementia	Anja LEIST (FHSE) Paul WILMES (LCSB) Rejko KRÜGER (LCSB)
DSEWELL	Data Science and The Economics of WELLbeing	Conchita D'AMBROSIO (FHSE) Alexandre TKATCHENKO (FSTM)
Time Machine	Luxembourg Time Machine	Andreas FICKERS (C2DH) Emma SCHYMANSKI (LCSB) Laurent PFISTER (LIST)

PARTENARIATS ET TRANSFERT DE TECHNOLOGIE (PaKTT)

Le bureau PaKTT créé en 2020 a mené une série de consultations avec les facultés et les centres interdisciplinaires, pour présenter son plan de développement et articuler son action avec les équipes déjà en place. Il a également apporté son soutien à la conclusion de négociations de contrats de recherche ou pour le montage de programmes ambitieux dans le secteur du travail collaboratif ; des actions pilotes ont été également déjà lancées pour accompagner la conception de chaires industrielles, la création de spin-offs, et pour lancer des programmes de Proof of Concept dans différents secteurs incluant la finance ou l'ingénierie. La pandémie Covid-19 a ralenti l'activité en 2020 en termes de montage, de négociation de collaborations et de génération de nouvelle propriété intellectuelle ; l'impact sur les partenariats sera probablement visible à compter de l'an prochain en raison d'une inertie inhérente à ce type d'activités.

NOMBRE DE PARTENARIATS ACTIFS EN 2020

ENTREPRISES	128
Dont au Luxembourg	56
SECTEUR PUBLIC ET ASSOCIATIF	262
Dont au Luxembourg	39
Partenariats - TOTAL	390

Reconnaissance nationale et internationale

FNR awards 2020

Les talents de l'Université ont été récompensés lors de la remise des prix de la recherche du FNR 2020 (*FNR Awards 2020*) :

Publication scientifique :

- Carole LINSTER (LCSB)

Thèse de doctorat :

- Maciej CHRZANOWSKI (FSTM)
- Thierry TITCHEU CHEKAM (SnT)

Innovation :

- Claudine KIRSCH (FHSE)
- Simone MARTINI (FHSE)

Promotion de la science au public :

- Sophie WAGNER (LCSB)
- Sabine SCHMITZ (LCSB)
- Rucandra SOARE (LCSB)
- Lucie DEBROUX (LCSB)
- Lisa SMITS (LCSB)
- Philippe LAMESCH (LCSB)

Prix Rolf Tarrach

Le Prix Rolf Tarrach de l'Association des Amis de l'Université a été décerné le 3 juillet 2020 à la docteure Fatima CHAOUCHE de la Faculté de Droit, d'Économie et de Finance pour sa thèse de doctorat «Legitimate expectations in Luxembourg Tax law- The case of administrative circulars and tax rulings ». La thèse a été réalisée sous la direction du Prof. Werner HASLEHNER.

Rankings internationaux

L'Université a été classée dans les rankings suivants :

RANKING	RANK
THE World University Ranking	
Overall	201-250
Computer Science	89
Engineering & Technology	101-125
Business & Economics	201-250
Education	201-250
Social Sciences	201-250
Psychology	151-175
Physical Sciences	151-175
Arts and Humanities	201-250
Clinical and Health	301-400
Life Sciences	101-125
THE Young University Ranking	
Young Universities (< 50 Years)	12
Millenials (founded in the 21th Century)	4
QS World University Ranking by Subject	
Computer Science and Information Systems	251-300
Economics and Econometrics	451-500
Law and Legal Studies	251-300
Mathematics	451-500
Shanghai Ranking - Academic Ranking of World Universities	
Overall	601-700
Engineering - Electrical & Electronic Engineering	201-300
Engineering - Telecommunication Engineering	76-100
Engineering - Computer Science & Engineering	201-300
Engineering - Materials Science & Engineering	401-500
Life Sciences - Biological Sciences	201-300
Life Sciences - Human Biological Sciences	301-400
Social Sciences - Economics	301-400
Social Sciences - Political Sciences	201-300
Social Sciences - Education	201-300
Social Sciences - Psychology	401-400
Social Sciences - Management	301-400

Annexes

Annexe 1 : participations aux séances du Conseil de gouvernance et aux Comités

Séances du Conseil de gouvernance

MEMBRES PRÉSENCE EN HEURES	CG 14/02/2020 (Présentiel)	CG 27/03/2020 (Visio- conférence)	CG 09/04/2020 (séance extr.) (Visio- conférence)	CG 24/04/2020 (séance extr.) (Visio- conférence)	CG 28/05/2020 (Hybride)	CG 04/06/2020 (suite du 28/05/20) (Hybride)	CG 17/07/2020 (Hybride)	CG 17/09/2020 (Hybride)	CG 09/10/2020 (séance extr.) (Hybride)	CG 15/10/2020 et 16/10/2020 Retraite (Visio- conférence)	CG 11/12/2020 (dont 1 ^{ère} partie le 28/11/2020) (Visio- conférence)	Total heures
DOMIN Alex (Jusqu'au 31/10/2020)	0	2	3	3	3	4	8	4	1	18	0	46
ELSEN Yves	4	2	3	3	3	4	8	4	1	18	8	58
FLOUR Yvonne	4	2	3	3	3	0	8	4	1	18	9	55
GOEDERT Michel	0	2	3	3	3	4	8	4	1	9	5	42
HOFFMANN Gérard	4	2	3	3	3	3	8	4	1	12	9	52
INGÓLFSDÓTTIR Kristín	4	2	3	3	3	2	8	4	1	18	9	57
LESCH Paul	4	2	3	3	3	4	8	4	1	18	9	59
MOULIN Claudine	4	2	3	3	3	2	8	4	1	12	9	51
MUCCIANTE Virginie	4	2	3	3	3	2	8	4	1	18	9	57
MÜSSIG Anke	4	2	3	0	3	2	8	4	1	18	9	54
SCHREINER Nicola (à partir du 01/11/2020)	0	0	0	0	0	0	0	0	0	0	9	9
STEFFGEN Georges	4	2	3	3	3	3	8	4	1	18	9	58
TRAMPERT Jeannot	0	2	3	3	3	2	8	4	1	18	9	53
VISSCHER Sandra	4	2	3	0	3	2	8	4	1	18	5	50

Comités du Conseil de gouvernance

MEMBRES PRESENCE EN HEURES	Comités liés au CG du 14/02/2020	Comités liés au CG du 27/03/2020	Comités liés au CG du 09/04/2020	Comités liés au CG du 24/04/2020	Comités liés au CG du 28/05/2020	Comités liés au CG du 04/06/2020	Comités liés au CG du 17/07/2020 (suite du 28/05/2021)	Comités liés au CG du 17/09/2020	Comités liés au CG du 28/11/2020 (1 ^{ère} partie du 11/12/2020)	Comités liés au CG du 11/12/2020	Total heures
DOMIN Alex (Jusqu'au 31/10/2020)	0	0	3	2	2	1	1	2	0	0	11
ELSEN Yves	3	2	0	0	0	0	3	2	1	2	13
FLOUR Yvonne	3	2	0	0	0	0	2	0	0	2	9
GOEDERT Michel	0	1	3	2	2	1	4	2	2	2	19
HOFFMANN Gérard	3	2	0	0	2	2	2	3	0	2	16
INGÓLFSDÓTTIR Kristín	4	1	3	2	0	1	5	2	2	0	20
LESCH Paul	3	2	0	0	2	2	2	3	0	2	16
MOULIN Claudine	3	0	3	2	2	1	1	2	2	2	18
MUCCIANTE Virginie	3	2	0	0	0	0	2	3	1	3	14
MÜSSIG Anke	0	2	0	0	2	2	2	3	0	2	13
SCHREINER Nicola (à partir du 01/11/2020)	0	0	0	0	0	0	0	0	2	2	4
STEFFGEN Georges	3	0	3	2	2	1	1	2	2	2	18
TRAMPERT Jeannot	0	0	3	2	2	1	1	2	2	2	15
VISSCHER Sandra	3	2	0	0	2	0	2	0	0	2	11

Membre du Comité des Ressources Humaines et des Rémunérations « CRHR »	
Membre du Comité des Budget, des Finances et des Participations « CBFP »	
Membre du Comité des Affaires Académiques et Scientifiques « CAAS »	
Membre du Comité des Affaires Académiques et Scientifiques et du Comité de Médecine	

Annexe 2 : composition du Conseil universitaire

Membres avec voix délibérative :

Élus par les professeurs de la FSTM

- Paul HEUSCHLING, président du Conseil universitaire
- Pascal BOUVRY

Élus par les professeurs de la FDEF

- Anke MUESSIG
- Jang SCHILTZ

Élus par les professeurs de la FHSE

- Antoine FISCHBACH
- Georges STEFFGEN

Élus par les professeurs des centres interdisciplinaires

- Anne GRÜNEWALD
- Jacques KLEIN

Élus par les assistants-chercheurs de la FSTM

- Elisabeth SCHAFFNER-RECKINGER
- Ariane SCHEFFER

Élus par les assistants-chercheurs de la FDEF

- Janine SILGA
- Véronique WEBER

Élus par les assistants-chercheurs de la FHSE

- Andreia PINTO COELHO DA COSTA
- Christoph PURSCHKE (1^{er} janvier au 30 septembre 2020)

Élus par les assistants-chercheurs des centres interdisciplinaires

- Elena DANESCU
- Cedric LACZNY (à partir du 28 janvier 2020)

Élus par le personnel administratif, financier et technique

- Audrey COLLARD
- Adolfo SOMMARRIBAS

Élus par la délégation des étudiants

- Naveen ARUCHAMY (à partir du 1^{er} novembre 2020)
- Sam BERNARD (1^{er} janvier au 31 octobre 2020)
- Sami BOURAOU (1^{er} janvier au 31 octobre 2020)
- Samuel BRAUN (1^{er} janvier au 29 juin 2020)
- Eric DEMARCHE (1^{er} janvier au 31 octobre 2020)
- Anne FELTZ (à partir du 1^{er} novembre 2020)
- Nikola KASEROVÁ (à partir du 1^{er} novembre 2020)
- Zainulabedin LANEWALA (1^{er} janvier au 31 octobre 2020)
- Aymeric LE DRÉZEN (à partir du 1^{er} novembre 2020)
- Patrick-Claus LESKE (à partir du 1^{er} novembre 2020)
- Alexandre MORTELETTE (à partir du 1^{er} novembre 2020)
- Léa NEVEUX (1^{er} janvier au 31 octobre 2020)
- Alessandro ZERBINI (30 juin au 31 octobre 2020)

Membres avec voix consultative :

- Stéphane PALLAGE, recteur
- Jens KREISEL, vice-recteur
- Catherine LÉGLU, vice-rectrice
- Erica MONFARDINI, directrice administrative et financière
- Massimo MALVETTI, Secrétaire général du Conseil de gouvernance
- Jean-Marc SCHLENKER, doyen de la FSTM
- Katalin LIGETI, doyenne de la FDEF
- Georg MEIN, doyen de la FHSE
- Rudi BALLING, directeur du Centre Interdisciplinaire LCSB
- Björn OTTERSTEN, directeur du Centre Interdisciplinaire SnT
- Andreas FICKERS, directeur du Centre Interdisciplinaire C2DH
- Jörg GERKRATH, membre désigné par la délégation du personnel
- Joanna WEST, déléguée aux aménagements raisonnables
- Skerdilajda ZANAJ, déléguée à l'égalité du genre

Annexe 3 : composition des commissions

Commission des litiges

	REPRÉSENTANT DES/DU	DÉBUT MANDAT	FIN MANDAT
MEMBRES			
Luc HEUSCHLING	enseignants-chercheurs	20 mars 2019	19 mars 2022
Séverine MENETREY	enseignants-chercheurs	9 octobre 2019	19 mars 2022
Patrick-Claus LESKE	étudiants (FSTM)	26 novembre 2020	19 mars 2022
Aymeric LE DREZEN	étudiants (FSTM)	26 novembre 2020	19 mars 2022
Anja LENNINGER	personnel AFT	20 mars 2019	19 mars 2022
SUPPLÉANTS			
Robert HARMSSEN	enseignants-chercheurs	20 mars 2019	19 mars 2022
Frank HOFMANN	enseignants-chercheurs	20 mars 2019	19 mars 2022
Ines BRÖCKEL	étudiants (FHSE)	26 novembre 2020	19 mars 2022
Nikola KASEROVÁ	étudiants (FDEF)	26 novembre 2020	19 mars 2022
Maristella FATICHENTI	personnel AFT	9 octobre 2019	19 mars 2022

Commission des aménagements raisonnables

	REPRÉSENTANT DES/DU	DÉBUT MANDAT	FIN MANDAT
MEMBRES			
Joanna WEST	déléguée aux aménagements raisonnables	20 mars 2019	19 mars 2022
Catherine LÉGLU	membre du rectorat	30 janvier 2020	19 mars 2022
Michael SCHEUERN	directeur de programme à la FSTM	20 mars 2019	19 mars 2022
Luca RATTI	directeur de programme à la FDEF	20 mars 2019	19 mars 2022
Justin POWELL	directeur de programme à la FHSE	20 mars 2019	19 mars 2022
Alexandre MORTELETTE	étudiants (FHSE)	26 novembre 2020	
Ines BRÖCKEL	étudiants (FHSE)	26 novembre 2020	
Michelle BRENDEL	voix consultative		
Arthur LIMBACH-REICH	voix consultative		

Commission d'égalité du genre

	F/M	REPRÉSENTANT DES/DU	DÉBUT MANDAT	FIN MANDAT
MEMBRES				
Skerdiladja ZANAJ	F	déléguée à l'égalité du genre (FDEF)	20 mars 2019	19 mars 2022
Nicola SCHREINER	M	étudiants (FDEF)	26 novembre 2020	19 mars 2022
Inmaculada PERAL ALONSO	F	enseignants-chercheurs (FSTM)	26 novembre 2020	19 mars 2022
Laurent GOFFIN	M	personnel AFT (admin/FDEF)	20 mars 2019	19 mars 2022
Anne GRÜNEWALD	F	enseignants-chercheurs (LCSB)	20 mars 2019	19 mars 2022
Jean-Baptiste HABOURDIN	M	personnel AFT (SEVE)	20 mars 2019	19 mars 2022
Anne FELTZ	F	étudiants (FHSE)	26 novembre 2020	19 mars 2022
Alban MERZOUGUI	M	personnel AFT (admin/SNT)	20 mars 2019	19 mars 2022
Aymeric LE DREZEN	M	étudiants (FSTM)	26 novembre 2020	19 mars 2022
Agnès PRÛM	F	enseignants-chercheurs (FHSE)	20 mars 2019	19 mars 2022
MEMBRE CONSULTATIF				
Nadjia EKWEGBALU	F	délégation du personnel		

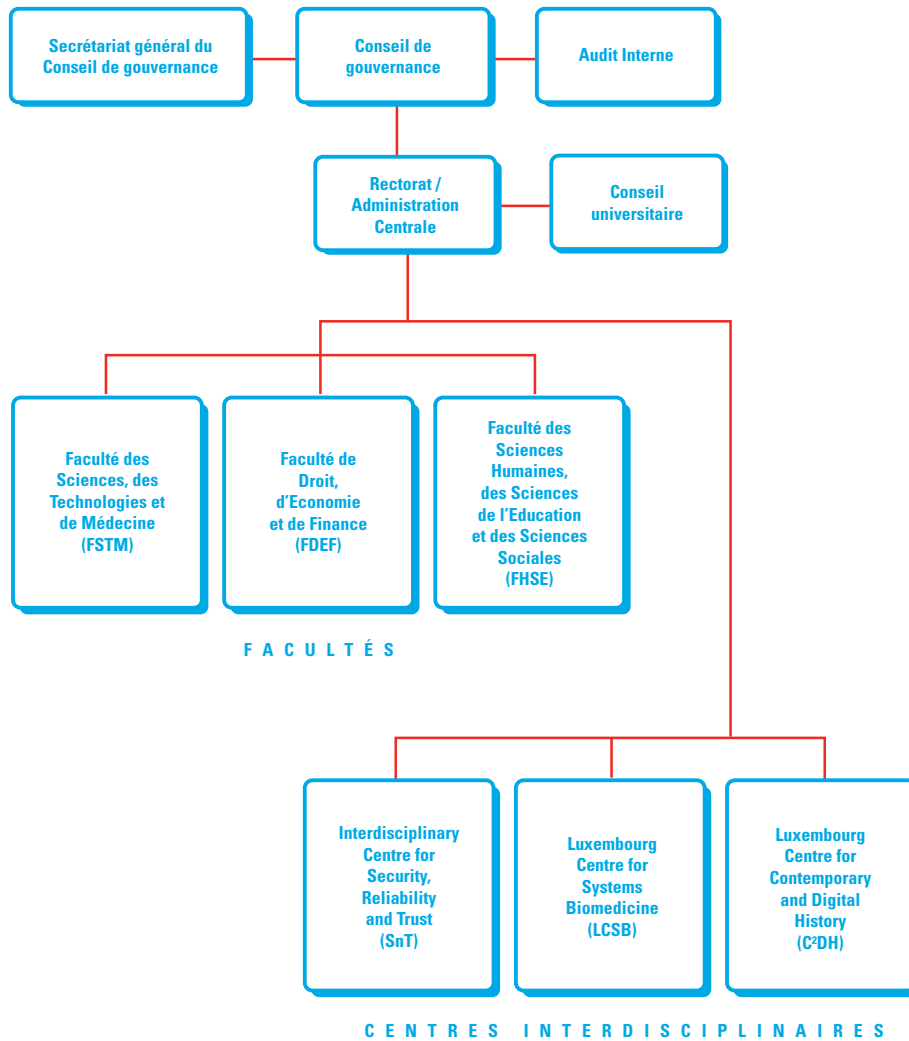
Annexe 4 : Liste des abréviations

C²DH	Centre for Contemporary and Digital History
CAAS	Comité des Affaires Académiques et Scientifiques
CBFP	Comité des Budget, des Finances et des Participations
CG	Conseil de gouvernance
CRHR	Comité des Ressources Humaines et des Rémunérations
CSL	Chambre des Salariés du Luxembourg
FDEF	Faculté de Droit, d'Economie et de Finance
FHSE	Faculté des Sciences Humaines, des Sciences de l'Éducation et des Sciences Sociales
FNR	Fonds National de la Recherche
FSTM	Faculté des Sciences, des Technologies et de Médecine
LCSB	Luxembourg Centre for Systems Biomedicine
SEVE	Service des Études et de la Vie Étudiante
SnT	Interdisciplinary Centre for Security, Reliability and Trust
ULCC	University of Luxembourg Competence Centre

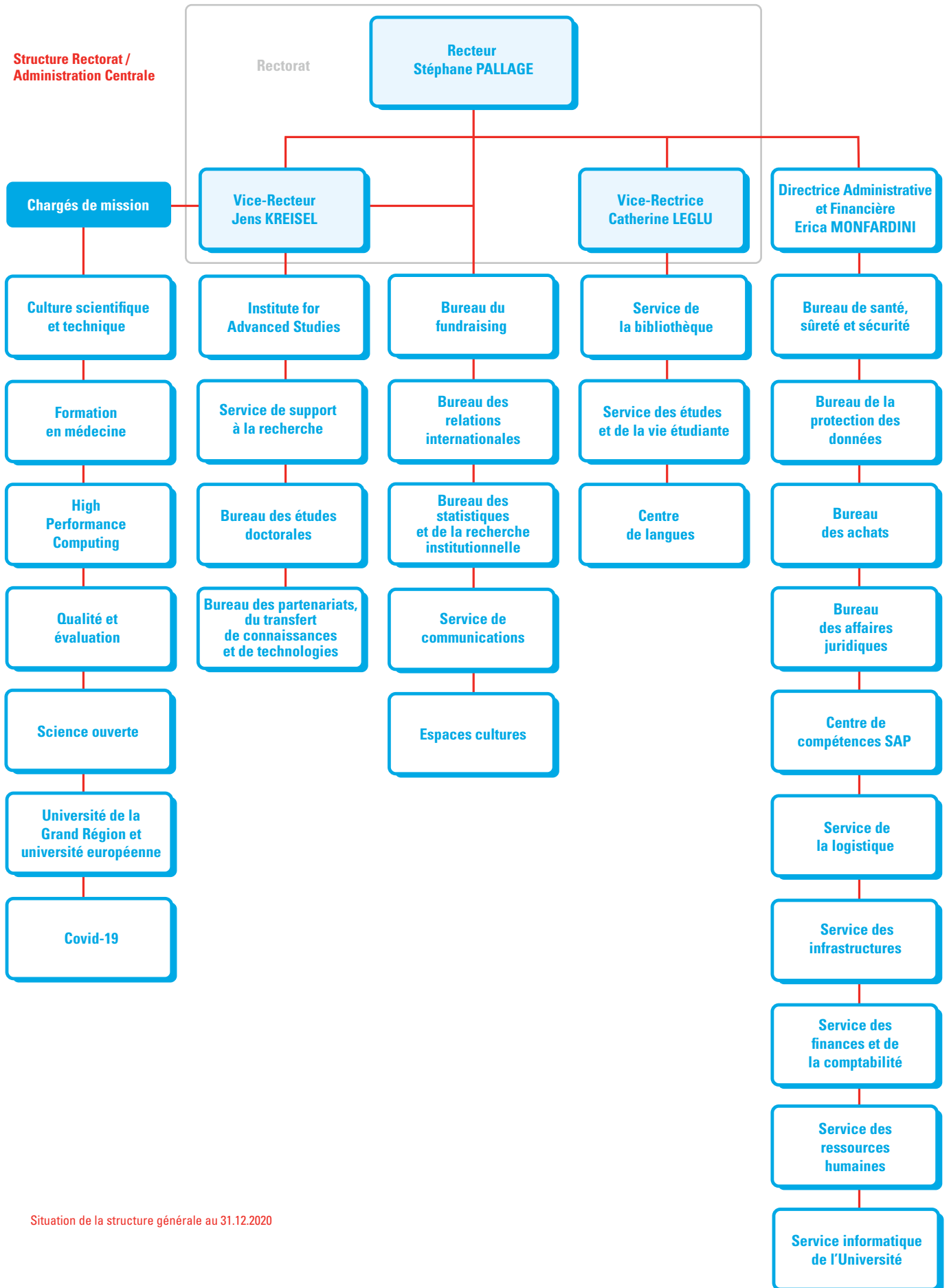
Facts and figures

Organisation - Organigrammes au 31 décembre 2020

Structure Générale



**Structure Rectorat /
Administration Centrale**



Bilan au 31 décembre 2020 – Actif

Extrait des comptes annuels au 31 décembre 2020 de l'Université, audités par la société **Grant Thornton** et arrêtés le 19 mars 2021 par le Conseil de gouvernance et approuvés par le Gouvernement en conseil en date du 2 avril 2021.

ACTIF	2020	2019
C. Actif immobilisé	25 220 195,22	24 487 145,29
I. Immobilisations incorporelles	936 313,64	1 948 965,26
2. a) Concessions, brevets, licences, marques, ainsi que droits et valeurs similaires acquis à titre onéreux	936 313,64	1 744 100,82
4. Acomptes versés et immobil. incorp. en cours	0,00	204 864,44
II. Immobilisations corporelles	23 855 068,23	22 335 460,03
1. Terrains et constructions	2 191,95	759 964,25
2. Installations techniques et machines	9 391 201,88	10 515 757,24
3. Autres installations, outillage et mobilier	8 715 980,64	6 364 719,56
4. Acomptes versés et immobilisations corporelles en cours	5 696 737,76	4 646 062,98
5. Autres immobilisations corporelles	48 956,00	48 956,00
III. Immobilisations financières	428 813,35	202 720,00
3. Parts dans des entreprises avec lesquelles l'établissement a un lien de participation	10 002,00	10 002,00
5. Titres ayant le caractère d'immobilisations	418 811,35	192 718,00
D. Actif circulant	201 087 933,37	159 182 233,02
I. Stocks	15 147 264,87	11 872 346,61
5. Travaux en cours pour projets	15 147 264,87	11 872 346,61
II. Créances	5 079 345,53	4 631 231,11
1. Créances résultant des activités de l'UL	4 232 639,54	3 428 994,19
a) dont la durée résiduelle est inférieure ou égale à un an	4 232 639,54	3 428 994,19
4. Autres créances	846 705,99	1 202 236,92
a) dont la durée résiduelle est inférieure ou égale à un an	846 705,99	1 202 236,92
IV. Avoirs en banques, avoirs en compte de chèques postaux, chèques et en caisse	180 861 322,97	142 678 655,30
E. Comptes de régularisation	5 881 339,86	5 667 945,98
Total de l'actif	232 189 468,45	189 337 324,29

Exprimé en euros

Bilan au 31 décembre 2020 – Passif

Extrait des comptes annuels au 31 décembre 2020 de l'Université, audités par la société **Grant Thornton** et arrêtés le 19 mars 2021 par le Conseil de gouvernance et approuvés par le Gouvernement en conseil en date du 2 avril 2021.

PASSIF	2020	2019
A. Fonds propres	113 528 581,97	77 780 943,34
I. Dotation initiale	5 410 441,00	5 410 441,00
V. Résultats reportés	38 881 384,58	33 882 962,27
VI. Résultat de l'exercice	34 626 022,20	4 998 422,31
VIII. Subventions d'investissement en capital	34 610 734,19	33 489 117,76
B. Provisions	11 069 829,36	7 579 190,66
3. Autres provisions	11 069 829,36	7 579 190,66
C. Dettes	28 124 431,82	31 866 310,58
4. Dettes sur achats et prestations de services		
a) dont la durée résiduelle est inférieure ou égale à un an	16 598 146,68	20 314 587,86
8. Autres dettes	11 526 285,14	11 551 722,72
a) Dettes fiscales	5 320 362,32	5 198 693,36
b) Dettes au titre de la sécurité sociale	4 266 543,62	3 901 154,62
c) Autres dettes	1 939 379,20	2 451 874,74
D. Comptes de régularisation	79 466 625,30	72 110 879,71
Total du passif	232 189 468,45	189 337 324,29

Exprimé en euros

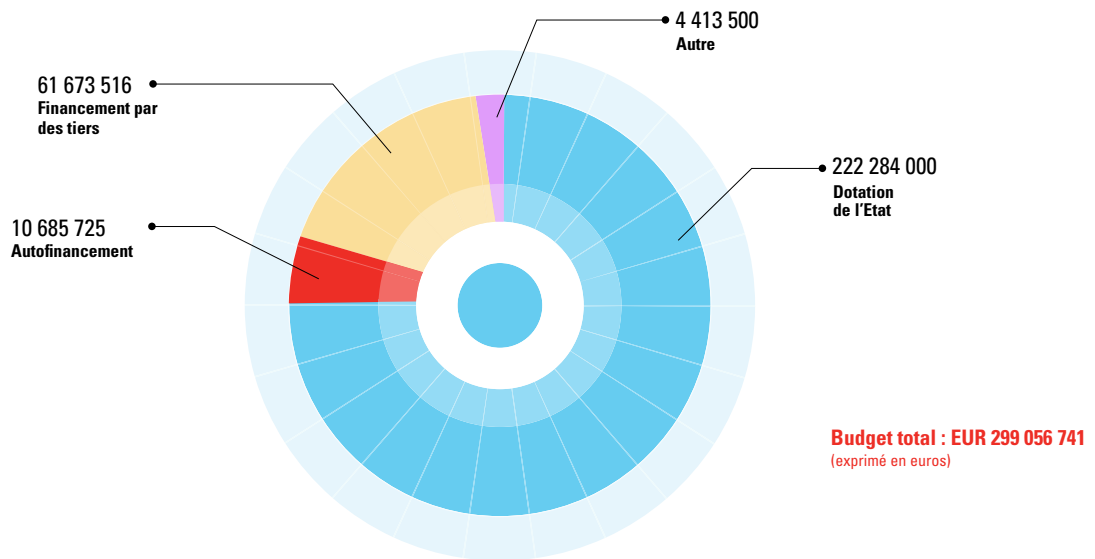
Compte de profits et pertes pour l'exercice clos au 31 décembre 2020

Extrait des comptes annuels au 31 décembre 2020 de l'Université, audités par la société **Grant Thornton** et arrêtés le 19 mars 2021 par le Conseil de gouvernance et approuvés par le Gouvernement en conseil en date du 2 avril 2021.

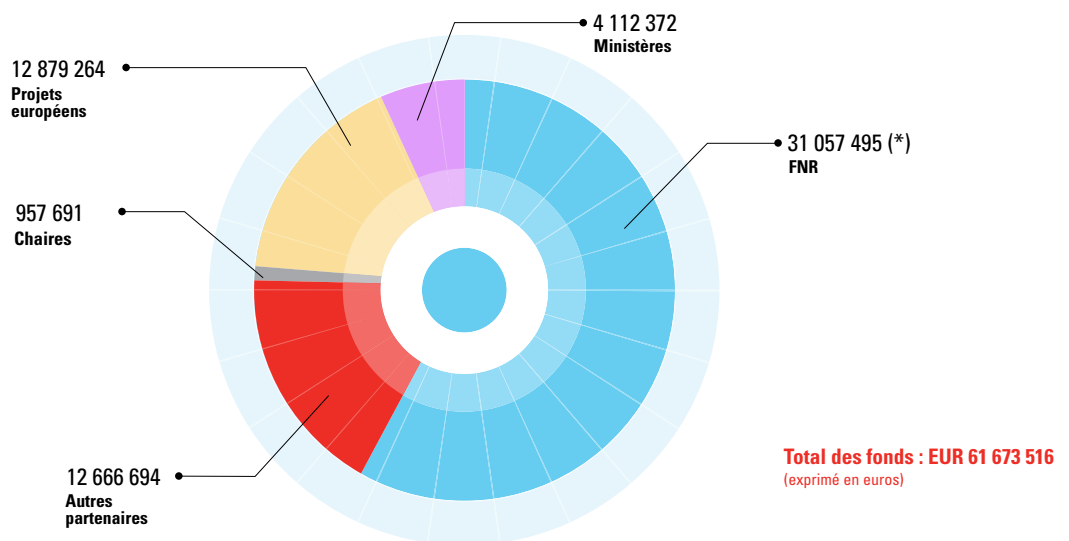
A. CHARGES	2020	2019
1. Réduction des travaux en cours pour projets	0,00	14 428,00
2. Consommation de matières premières et consommables	11 910 773,03	11 291 744,17
3. Autres charges externes	55 643 268,95	61 027 183,01
4. Frais de personnel	166 733 363,19	149 703 015,09
a) Salaires et traitements	147 817 028,68	132 864 244,71
b) Charges sociales couvrant les salaires et traitements	18 596 960,71	16 678 683,63
c) Pensions complémentaires	319 373,80	160 086,75
5. a) Corrections de valeur sur immobilisations corporelles et incorporelles	9 815 923,32	12 390 021,72
b) Corrections de valeur sur éléments de l'actif circulant	395 906,30	299 063,54
6. Autres charges d'exploitation	13 934 893,81	14 830 567,34
7. Corrections de valeur sur immobilisations financières et sur valeurs mobilières faisant partie de l'actif circulant	23 906,65	46 624,50
8. Intérêts et autres charges financières	108 449,88	39 794,90
b) autres intérêts et charges financières		
9. Rémunération du personnel de l'Etat rémunéré par l'Etat	4 413 500,25	4 830 869,24
13. Résultat de l'exercice	34 626 022,20	4 998 422,31
Total des charges	297 606 007,58	259 471 733,82
B. PRODUITS		
1. Produits des activités annexes	8 859 052,71	9 571 154,46
2. Augmentation des travaux en cours pour projets	3 001 825,92	0,00
4. b) Reprises de corrections de valeur sur éléments de l'actif circulant	468 764,06	1 680 355,86
5. Autres produits d'exploitation	57 887 534,50	57 487 654,84
8. b) Autres intérêts et produits financiers	53 559,76	30 094,37
9. a) Contributions financières nettes reçues de l'Etat	222 644 814,49	185 571 360,37
b) Financement du personnel de l'Etat rémunéré par l'Etat	4 413 500,25	4 830 869,24
c) Contributions autres	276 955,89	300 244,68
Total des produits	297 606 007,58	259 471 733,82

Exprimé en euros

Budget de l'Université en 2020



Fonds financés par les tiers en 2020



(*) Les sommes attribuées en 2020 peuvent être différentes des montants perçus

Activités de recherche

Liste des chaires en activité

L'Université du Luxembourg bénéficie d'un nombre croissant de dons privés et d'entreprises. Les plus visibles sont les chaires financées par un fonds de dotation :

CHAIRE	FONDÉE EN	PERSONNE EN CHARGE
ATOZ Chair in European and International Taxation	2009	Prof. Werner HASLEHNER
SES Chair in Satellite Communications and Media Law	2010 (renouvellement en 2015)	Prof. Mahulena HOFMANN
ArcelorMittal Chair of Steel Construction	2010 (renouvellement en 2015)	Prof. Christoph ODENBREIT
Ville d'Esch-sur-Alzette – Architecture et urbanisme	2013 (amendement no.1 en 2019)	Prof. Markus MIESSEN (au 01/01/2021)
Chambre des Députés du Luxembourg Chair of Legislative Studies	2014	Prof. Philippe POIRIER
ADA Chair in Financial Law (Inclusive Finance)	2014	Prof. Dirk ZETZSCHE
Chair in Capital Markets and Post Trade	2016	En cours de recrutement
PayPal-FNR PEARL « Chair in Disruptive Financial Technologies »	2017	Prof. Gilbert FRIDGEN
Ministère des Finances et Ministère de l'environnement, du climat et du développement durable – « Chair for sustainable finance »	2020	En cours de recrutement
Ministère de l'Economie – « Chair in Digital procurement »	2020	Prof. Nils LÖHNDORF
Chambre de commerce – Chaire en entrepreneuriat et innovation	2020	Prof. Mickaël GÉRAUDEL

L'Université du Luxembourg a également été récompensée :

ATTRIBUTIONS

deux chaires Jean Monnet d'études européennes
(pour le Prof. Herwig HOFMANN depuis 2012 et pour le Prof. Eleftheria NEFRAMI depuis 2013)

Une Chaire UNESCO en droits de l'homme (pour le Prof. Robert HARMSSEN)

Demandes de projets de recherche acceptées en 2020

PROGRAMME FNR	PROJETS ACCEPTÉS EN 2020	FINANCEMENT ATTRIBUÉ EN 2020 (EUR) (*)
ATTRACT	2	3 499 724,0
AFR INDIVIDUAL	10	1 685 100,0
BRIDGES	11	1 988 250,4
CORE	32	20 415 000,4
COVID-19 Fast Track	27	1 127 806,0
INTER	19	8 409 738,0
INTER MOBILITY	5	213 825,0
INDUSTRIAL FELLOWSHIPS	11	1 126 322,0
INITIATE	2	463 000,0
IPBG	1	2 909 506,0
KITS	0	0,0
NCER	0	0,0
OPEN	2	1 330 000,0
OPEN ACCESS FUND	0	30 968,8
PATHFINDER	5	195 800,0
PSP FLAGSHIP	0	0,0
PSP Classic	4	113 033,0
RESCOM	8	274 150,0
PoC	5	1 200 000,0
Science Festival	0	0,0
PEARL	1	3 368 671,0
TOTAL	145	48 350 894,6

(*) Les sommes attribuées en 2020 peuvent être différentes des montants perçus

Projets Horizon 2020 acceptés à l'Université du Luxembourg en 2020

Horizon 2020 (H2020) est le plus important programme de recherche et d'innovation de l'Union Européenne avec près de 80 milliards d'euros de financement disponible sur sept ans (2014 à 2020). Il promet plus de percées, de découvertes et de premières mondiales en apportant de bonnes idées du laboratoire au marché. Pour une université innovante et centrée sur la recherche comme l'Université du Luxembourg, c'est un objectif important de faire partie de la communauté H2020 et de continuer à postuler avec succès pour ces opportunités de financement.

FACULTÉ / CENTRE INTERDISCIPLINAIRE	RESPONSABLE PI À L'UL	ACRONYME	RÉGIME DE FINANCEMENT	RÔLE DE L'UL
FSTM	VAN DER TORRE Leon	ADELE	DG JUST	Partenaire
FSTM	TKATCHENKO Alexandre	AIDD	MSCA	Partenaire
LCSB	SCHNEIDER Reinhard	B1MG	CSA	Partenaire
FSTM	SENGUPTA Anupam	BIOMIMIC	MSCA	Coordinateur
SnT	ENGEL Thomas	CITIES2030	IA	Partenaire
SnT	BRIAND Lionel	COSMOS	RIA	Partenaire
LCSB	SCHNEIDER Reinhard	COVIRNA	RIA	Partenaire
SnT	BORDAS Stephane	DataProMat	MSCA	Coordinateur
SnT	OTTERSTEN Björn	DREAM	ERC	Coordinateur
FDEF	LIGETI Katalin	EULAW	DG JUST	Partenaire
FHSE	RECKINGER Rachel	FUSILLI	IA	Partenaire
SnT	LENZINI Gabriele	LeADS	MSCA	Partenaire
SnT	BRORSSON Mats	MAELSTROM	RIA	Partenaire
SnT	FRIDGEN Gilbert	MDOT	RIA	Partenaire
SnT	THOEMEL Jan	MEESST	RIA	Partenaire
SnT	BISSYANDÉ Tegawendé	NATURAL	ERC	Coordinateur
LCSB	SCHNEIDER Reinhard	PerMedCoE	RIA	Partenaire
FHSE	HADJAR Andreas	PIONEERED	RIA	Coordinateur
LCSB	LACZNY Cedric	PROSPECTOMICS	RIA	Partenaire
FSTM	WIRTZ Ludger	Q-Line	MSCA	Coordinateur
SnT	OLIVARES-MENDEZ Miguel	SESAME	CNECT	Partenaire
FSTM	BORDAS Stephane	SURFING	MSCA	Coordinateur
FHSE	VÖGELE Claus	SURREAL	MSCA	Partenaire
FSTM	BOTEV Jean	ChronoPilot	RIA	Partenaire
FSTM	TKATCHENKO Alexandre	DISCOVERER	ERC	Coordinateur
LCSB	SCHNEIDER Reinhard	HealthyCloud	CSA	Partenaire
FSTM	TKATCHENKO Alexandre	ProID	RIA	Partenaire

Publications

	2020
Ouvrages d'auteur	18
Livres édités	40
Chapitres de livre	290
Articles publiés dans des revues avec comité de lecture	1 355
Publications d'articles dans des conférences avec comité de lecture	401

Statistiques relatives au personnel

Entrée de professeurs en 2020

ENTITÉ	NOM	FONCTION	DATE D'ENTRÉE	PROVENANCE
FSTM - Département Physique et sciences des matériaux	Phillip DALE	Professeur ordinaire	01/01/2020	Université de Luxembourg
SnT	Gilbert FRIDGEN	Professeur ordinaire	01/01/2020	Universität Bayreuth
FHSE - Département Sciences humaines	Anna-Lena HÖGENAUER	Professeur assistant	01/01/2020	Université du Luxembourg
FSTM - Département Sciences de la vie et médecine	Stephanie KREIS	Professeur adjoint	01/01/2020	Université du Luxembourg
Snt	Gabriele LENZINI	Professeur adjoint	01/01/2020	Université du Luxembourg
LCSB	Carole LINSTER	Professeur assistant	01/01/2020	Université du Luxembourg
C2DH	Benoît MAJERUS	Professeur ordinaire	01/01/2020	Université du Luxembourg
FSTM - Département Informatique	Nicolas NAVET	Professeur ordinaire	01/01/2020	Université du Luxembourg
FHSE - Département Sciences comportementales et cognitives	André SCHULZ	Professeur assistant	01/01/2020	Université du Luxembourg
FSTM - Département Ingénierie	Daniele WALDMANN	Professeur ordinaire	01/01/2020	Université du Luxembourg
FSTM - Département Physique et sciences des matériaux	Thomas SCHMIDT	Professeur ordinaire	01/02/2020	Université du Luxembourg
FHSE - Département Sciences de l'éducation et intervention sociale	Boris TRAUÉ	Professeur ordinaire	01/02/2020	TU Berlin
LCSB	Paul WILMES	Professeur ordinaire	01/03/2020	Université du Luxembourg
SnT	Domenico BIANCULLI	Professeur adjoint	01/05/2020	Université du Luxembourg
SnT	Fabrizio PASTORE	Professeur adjoint	01/05/2020	Université du Luxembourg
LCSB	Evan WILLIAMS	Professeur adjoint (*)	01/05/2020	ETH Zürich
SnT	Marcus VÖLP	Professeur adjoint (*)	15/05/2020	Université du Luxembourg
C2DH	Thomas CAUVIN	Professeur adjoint (*)	01/06/2020	Colorado State University, Fort Collins
LCSB	Dirk BRENNER	Professeur ordinaire	15/06/2020	LIH
SnT	Raphaël FRANK	Professeur assistant	01/07/2020	Université du Luxembourg
FSTM - Département Mathématiques	Mark PODOLSKIJ	Professeur ordinaire	01/07/2020	Aarhus Universitet
FDEF - Département Finance	Sergio VICENTE	Professeur assistant (*)	01/07/2020	Universidad Carlos III Madrid
SnT	Djamila AOUADA	Professeur assistant (*)	15/07/2020	Université du Luxembourg
LCSB	Alexander SKUPIN	Professeur adjoint (*)	01/08/2020	Université du Luxembourg
SnT	Michail PAPADAKIS	Professeur assistant	15/08/2020	Université du Luxembourg
FDEF - Département Sciences économiques et gestion	Vincent ANESI	Professeur ordinaire	01/09/2020	University of Nottingham
FDEF - Département Finance	Benjamin HOLCBLAT	Professeur assistant (*)	01/09/2020	Université du Luxembourg
FHSE - Département Sciences humaines	Lena STEVEKER	Professeur assistant	01/09/2020	Universität des Saarlandes
FHSE - Département Sciences sociales	Carmen ZURBRIGGEN	Professeur adjoint	01/09/2020	Universität Bielefeld
FSTM - Département Physique et sciences des matériaux	Etienne FODOR	Professeur assistant (*)	01/10/2020	University of Cambridge
FDEF - Département Sciences économiques et gestion	Cağıl KOCYİĞİT	Professeur assistant (*)	01/10/2020	EPFL Lausanne
FHSE - Département Sciences humaines	Christoph PURSCHKE	Professeur adjoint	15/10/2020	Université du Luxembourg

(*) en pré titularisation conditionnelle

Sortie de professeurs en 2020

ENTITÉ	NOM	FONCTION	DATE DE SORTIE	DESTINATION
FSTM - Département Ingénierie	Manfred GREGER	Professeur ordinaire	27/12/2020	Retraite
FSTM - Département Informatique	Paulo ESTEVES-VERISSIMO	Professeur ordinaire	31/10/2020	KAUST (Arabie saoudite)
FHSE - Département Sciences comportementales et cognitives	Sascha NEUMANN	Professeur ordinaire	31/05/2020	Universität Tübingen
FHSE - Département Sciences humaines	Marion COLAS-BLAISE	Professeur ordinaire	27/05/2020	Retraite
FHSE - Département Sciences humaines	Lukas SOSOE	Professeur ordinaire	21/04/2020	Retraite
FHSE - Département Sciences comportementales et cognitives	Fernand ANTON	Professeur ordinaire	14/03/2020	Retraite
C'DH	Karin PRIEM	Professeur adjoint	13/03/2020	Retraite
LCSB	Paul WILMES (*)	Professeur adjoint	28/02/2020	
FSTM - Département Ingénierie	Jean-Jacques SCHEUREN	Chargé de cours	16/02/2020	Retraite
FSTM - Département Physique et sciences des matériaux	Thomas SCHMIDT (*)	Professeur adjoint	31/01/2020	

(*) Changement de catégorie

Liste des professeurs affiliés, invités et à titre honoraire

Professeurs affiliés

NOM	ORIGINE	ENTITÉ	DÉPARTEMENT	DÉBUT	FIN
Dirk BRENNER	LIH	LCSB	Sciences de la vie	01/05/2019	14/06/2020
Martin DIJST	LISER	FHSE	Géographie et aménagement du territoire	01/03/2019	28/02/2022
Gunnar DITTMAR	LIH	FSTM	Sciences de la vie et médecine	01/09/2019	30/08/2022
Frank HERTEL	CHL	LCSB	Médecine (neurochirurgie)	01/05/2020	30/04/2023
Lucien HOFFMANN	LIST	FSTM	Sciences de la vie et médecine	01/12/2018	30/11/2021
Jorge ÍÑIGUEZ	LIST	FSTM	Physique et sciences des matériaux	01/08/2018	31/07/2021
Michel MITTELBRONN	LNS	LCSB	Médecine (neuropathologie)	01/05/2017	30/04/2023
Aline MULLER	LISER	FDEF	Finance	01/05/2017	28/02/2021
Ulf NEHRBASS	LIH	FSTM	Sciences de la vie et médecine	01/05/2019	30/04/2022
Laurent PFISTER	LIST	FSTM	Ingénierie	01/09/2017	30/06/2023
Henderik PROPER	LIST	FSTM	Informatique	01/06/2017	30/06/2023

Professeurs invités

NOM	ORIGINE	ENTITÉ	DÉPARTEMENT	DÉBUT	FIN
David BAKER	Pennsylvania State University	FHSE	Sciences de l'éducation et intervention sociale	01/09/2019	30/08/2022
Matthias BRAUER	Universität Mannheim	FDEF	Sciences économiques et gestion	01/02/2016	31/01/2022
Andrew CLARK	Paris School of Economics	FHSE	Sciences comportementales et cognitives	01/09/2019	30/08/2022
Patrick DUMONT	Australian National University	FHSE	Sciences politiques	01/01/2020	31/12/2021
Pierre HURT	Barreau de Luxembourg	FDEF	Droit	01/03/2019	28/02/2022
Martin IMKELLER	Humboldt Universität Berlin	FSTM	Mathématiques	01/03/2019	28/02/2022
John SCHEID	Collège de France	FHSE	Sciences humaines	01/10/2019	30/09/2022
Carole SCHMIT	Administration des Bâtiments Publics	FHSE	Géographie et aménagement du territoire	01/03/2018	28/02/2021
Thomas SIGLER	University of Queensland	FHSE	Géographie et aménagement du territoire	01/01/2020	31/12/2022
Peter SWINNEN	Architecte	FHSE	Géographie et aménagement du territoire	01/03/2019	28/02/2022
El-Ghazali TALBI	Université de Lille	FSTM	Informatique	01/03/2019	28/02/2022
Manos TSAKIRIS	Royal Holloway University of London	FHSE	Sciences comportementales et cognitives	01/01/2020	31/12/2021
Gerard VAN DER GEER	Universiteit van Amsterdam	FSTM	Mathématiques	01/09/2017	31/08/2023
Christian WAGNER	Universität des Saarlandes	FSTM	Physique et sciences des matériaux	01/10/2016	30/09/2022

Professeurs à titre honoraire

NOM	ORIGINE	ENTITÉ	DÉPARTEMENT	DÉBUT	FIN
Guy BERCHEM	CHL	FSTM	Sciences de la vie et médecine	01/05/2020	30/04/2023
Kenneth DYSON	Cardiff University	FHSE	Sciences sociales	01/06/2017	31/08/2022
Nico HAAS	Médecin généraliste	FSTM	Sciences de la vie et médecine	01/05/2019	30/04/2022
Burkhard HESS	Max Planck Institut Luxembourg	FDEF	Droit	29/01/2013	
Jean HILGER	BCEE	SnT	Systèmes informatiques financiers sécurisés et conformes	16/10/2016	15/10/2022
Patrick KINSCH	Barreau de Luxembourg	FDEF	Droit	01/09/2017	31/08/2023
David NACCACHE	Ecole normale supérieure, Paris	FSTM	Informatique	01/06/2018	31/05/2021
Bettina PETERS	Zentrum für Europäische Wirtschaftsforschung (ZEW), Mannheim	FDEF	Sciences économiques et gestion	01/09/2016	31/08/2022
Gaston REINESCH	Banque centrale du Luxembourg	FDEF	Sciences économiques et gestion	01/03/2018	28/02/2021
Hélène Fabri RUIZ	Max Planck Institut Luxembourg	FDEF	Droit	03/01/2015	
Jean-Louis SCHILTZ	Barreau de Luxembourg	FDEF	Droit	01/09/2017	31/08/2023
Hilmar SCHNEIDER	Forschungsinstitut zur Zukunft der Arbeit (IZA), Bonn	FDEF	Sciences économiques et gestion	30/09/2014	31/08/2023

Personnel au 31.12.2020

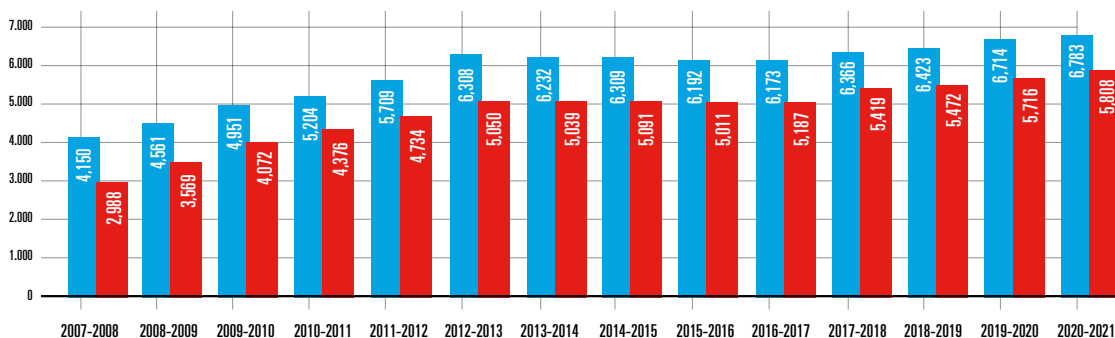
DISCIPLINE CATEGORIES DE PERSONNEL	EFFECTIFS	TEMPS PLEIN
Administration centrale		
Management	1	1,0
Personnel technique	62	60,0
Personnel administratif	227	215,2
Personnel financier	28	26,8
Administration centrale Total	318	303,0
FSTM		
Rectorat	1	1,0
Management	1	1,0
Professeurs	74	73,5
Assistants-chercheurs	377	372,2
Personnel technique	41	39,3
Personnel administratif	57	51,9
Personnel financier	2	2,0
FSTM Total	553	540,9
FDEF		
Rectorat	1	1,0
Management	1	1,0
Professeurs	62	61,5
Assistants-chercheurs	95	94,3
Personnel technique	13	11,0
Personnel administratif	48	41,6
Personnel financier	1	1,0
FDEF Total	221	211,4
FHSE		
Rectorat	1	1,0
Management	1	1,0
Professeurs	92	88,9
Assistants-chercheurs	228	221,3
Personnel technique	78	66,9
Personnel administratif	61	55,2
Personnel financier	2	2,0
FHSE Total	463	436,3

Personnel au 31.12.2020 - suite

DISCIPLINE CATEGORIES DE PERSONNEL	EFFECTIFS	TEMPS PLEIN
LCSB		
Management	1	1,0
Professeurs	14	12,6
Assistants-chercheurs	135	135,0
Personnel technique	58	49,9
Personnel administratif	35	33,2
Personnel financier	3	2,9
LCSB Total	246	234,6
SnT		
Management	1	1,0
Professeurs	19	16,9
Assistants-chercheurs	233	231,1
Personnel technique	17	17,0
Personnel administratif	31	28,6
Personnel financier	2	2,0
SnT Total	303	296,6
C²DH		
Management	1	1,0
Professeurs	10	10,0
Assistants-chercheurs	47	46,0
Personnel technique	19	17,5
Personnel administratif	12	10,1
Personnel financier	1	1,0
C²DH Total	90	85,6
Nombre total de personnes	2 194	2 108,1
Etudiants en doctorat avec contrat de travail	592,0	591,6
Emplois étudiants	269,0	71,5

Statistiques relatives aux étudiants

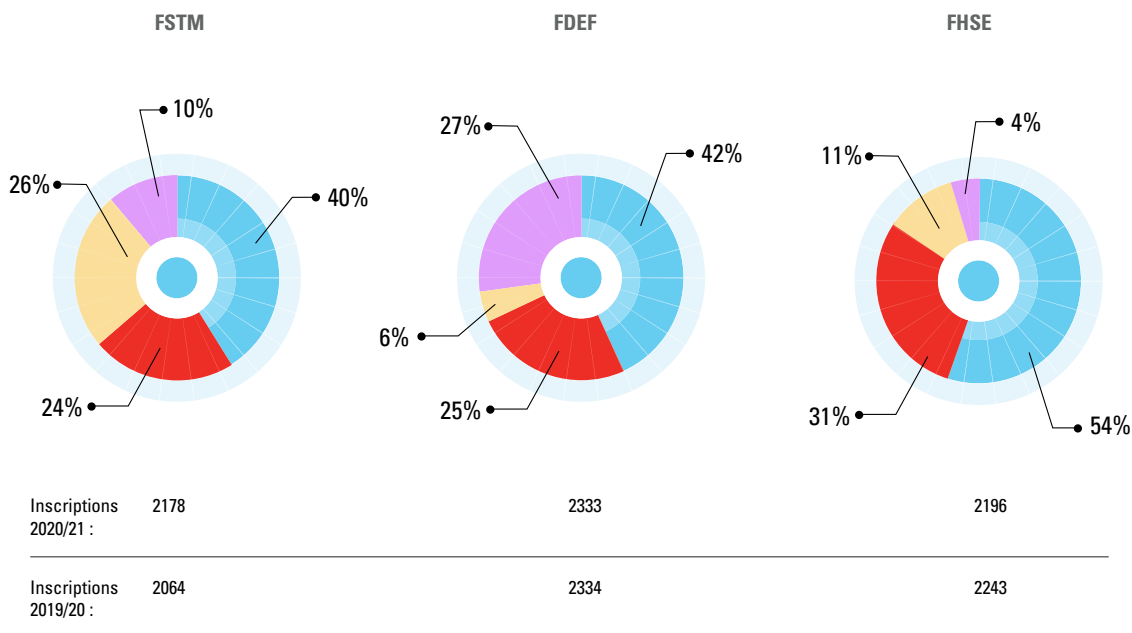
Evolution du nombre total d'inscriptions d'étudiants



Total des inscriptions au semestre d'hiver

Total des inscriptions « Bologne » au semestre d'hiver (Bachelor, Master, PhD)

Inscriptions par études / facultés



Nombre total d'étudiants

	HIVER - 20/21	EVOLUTION ANNUELLE
Total	6 783	+69
Par faculté		
FSTM	2 178	+114
FDEF	2 333	-1
FHSE	2 196	-47
ULCC	76	+3
Par niveau		
Bachelor	3 078	-10
Master	1 798	+67
PhDs	923	+26
Autre niveau	975	-23
Indice de Bologne (*)	46,0 %	
Master + PhDs	2 721	+93
Tous les étudiants Bologne	5 808	+92
Auditeurs libres	20	-153

(*) Etudiants inscrits en Master et Doctorat par rapport au total des étudiants inscrits en Bachelor, Master et Doctorat

Total des nationalités des étudiants

Nombre total des nationalités (*)	130
Nombre total d'étudiants par nationalité	8 085
Luxembourg	2 986
Total étrangers UE28 dont	3 647
Allemagne	517
Belgique	439
France	995
Italie	342
Portugal	680
Autres EU 28	645
Etrangers non UE 28	1 452

(*) Double comptage pour les étudiants binationaux
Les totaux peuvent dépasser le nombre total d'inscriptions en raison d'étudiants binationaux.

Diplômés

	2019-2020	EVOLUTION ANNUELLE
Total UL degrees	1 710	+71
Total Bologna degrees	1 384	+70
Bachelor	706	+28
Master	549	+21
PhDs	129	+21
Other degree	326	+1
Total FSTM	360	+19
FSTM Bologna	345	+26
Bachelor	160	+13
Master	116	+18
PHDs	69	-5
Other degree	15	-7
Total FDEF	749	-11
FDEF Bologna	499	-40
Bachelor	239	-6
Master	236	-49
PhDs	24	+15
Other degree	250	+29
Total FHSE	581	+67
FHSE Bologna	530	+82
Bachelor	297	+19
Master	197	+52
PhDs	36	+11
Other degree	51	-15
ULCC	20	-4
Bachelor (*)	10	+2
Other degree	10	-6

(*) Programmes proposés en collaboration avec le centre de compétence de l'Université ULCC

Liste des formations

NOM DU PROGRAMME	ORIGINE
Bachelor en Sciences de l'éducation	FHSE
Bachelor en Dessin d'animation	FHSE & ULCC
Bachelor en Cultures européennes	FHSE
Bachelor en Sciences économiques et de gestion	FDEF
Bachelor of Science in Psychology	FHSE
Bachelor en Comptabilité et Fiscalité	FDEF & ULCC
Bachelor en Gestion	FDEF
Bachelor en Droit	FDEF
Bachelor in Physics	FSTM
Bachelor in Mathematics	FSTM
Bachelor en Sciences de la vie	FSTM
Bachelor in Applied Information Technology	FSTM
Bachelor in Applied Information Technology – Continuing Education Programme	FSTM & CSL
Bachelor in Computer Science	FSTM
Bachelor in Engineering	FSTM
Bachelor en Médecine	FSTM
Bachelor en Sciences sociales et éducatives	FHSE
Master en Enseignement secondaire	FHSE & FSTM
Master in Management und Coaching im Bildungs- und Sozialwesen	FHSE
Master Theaterwissenschaft und Interkulturalität	FHSE

Liste des formations (suite)

NOM DU PROGRAMME	ORIGINE
Master en Histoire européenne contemporaine	FHSE
Master in Modern and Contemporary European Philosophy	FHSE
Trinationaler Master in Literatur-, Kultur-, und Sprachgeschichte des deutschsprachigen Raums	FHSE
Joint Master Transnational German Studies	FHSE
Master of Science in Quantitative Economics and Finance	FDEF
Master in European Governance	FHSE
Master en Études parlementaires	FHSE
Master of Science in Psychology	FHSE
Master in Psychotherapy	FHSE
Master in Border Studies	FHSE
Master in Learning and Communication in Multilingual and Multicultural Contexts	FHSE
Master en Etudes franco-allemandes - Communication et coopération transfrontalières	FHSE
Master in Social Sciences and Educational Sciences	FHSE
Master in Accounting and Audit	FDEF
Master in Wealth Management	FDEF
Master of Science in Finance and Economics	FDEF
Master in Logistics and Supply Chain Management	FDEF
Master en Droit européen LL.M. – Première année	FDEF
Master en Droit bancaire et financier européen LL.M.	FDEF
Master en Droit et contentieux de l'Union Européenne LL.M.	FDEF

Liste des formations (suite)

NOM DU PROGRAMME	ORIGINE
Master in European and International Tax Law LL.M.	FDEF
Master in European Economic and Financial Criminal Law LL.M.	FDEF
Master in European Business Law LL.M.	FDEF
Master in Space, Communication and Media Law LL.M.	FDEF
Master in Entrepreneurship and Innovation	FDEF
Master in Integrated Systems Biology	FSTM
International Master of Science in Biomedicine	FSTM
Master of Science in Physics	FSTM
Master in Mathematics	FSTM
Interdisciplinary Space Master	FSTM
Master en Développement et Validation du Logiciel	FSTM
Master in Information and Computer Sciences	FSTM
Master en Management de la sécurité des systèmes d'information	FSTM
Master in Technopreneurship	FSTM & CSL
Master en sciences de l'ingénieur – Efficacité énergétique et économique	FSTM
Master of Science in Engineering – Sustainable Product Creation	FSTM
Master in Architecture	FHSE
Master in Geography and Spatial Planning	FHSE
Master of Science in Civil Engineering - Megastructure Engineering with Sustainable Resources	FSTM
Master en Développement durable – Energie et Environnement	FSTM

Liste des formations (suite)

NOM DU PROGRAMME	ORIGINE
European Master of Small Animal Veterinary Medicine	FSTM
Master en Gérontologie	FHSE
Master en Médiation	FHSE
Zertifikat in Tutoring/Mentoring im Bildungsbereich	FHSE
Certificat en Pédagogie médicale	FSTM & ULCC
Zertifikat Bewegungsförderung und -erziehung in formalen und non- formalen Bildungssettings	FHSE & ULCC
Zertifikat Lerncoaching	FHSE
Formation continue en Langue, culture et société italiennes	FHSE
Formation continue Lëtzebuerger Sprooch a Kultur	FHSE
Certificate in Sustainable Development and Social Innovation	FHSE
Formation complémentaire des experts-comptables	FDEF
Formation complémentaire des réviseurs d'entreprises	FDEF
Formation managériale pour le secteur hospitalier et santé	FSTM & ULCC
Certificate in Law and Regulation of Inclusive Finance	FDEF
Certificate - Principles of Biobanking	FSTM
Formation continue en Aménagement du territoire	FHSE
Certificate of Small Animal Veterinary Practice	FSTM
Formation spécifique en Médecine générale	FSTM

—
Université du Luxembourg
—

www.uni.lu

scg@uni.lu



stay connected at

socialmedia.uni.lu



uni.lu
UNIVERSITY OF
LUXEMBOURG